



# **Woodstock Optimization Studio**

**RELEASE NOTES /  
NOUVEAUTÉS  
V2021.3**

(VERSION FRANÇAISE SUIT AU BAS)

## WHAT'S NEW IN THE 2021.3 RELEASE

Learn about new features, feature enhancements and bugs fixed in the 2021.3 Woodstock Optimization Studio release.

This release is a Major Update that addresses known issues and bug fixes. It also comes with multiple new and enhanced features which are listed below.

### NEW AND IMPROVED FEATURES

Functionality updates in this release include:

#### New Help Portal

We have migrated our content to a more modern platform with a better search algorithm. The feature we like the most is the Google Translate plug-in, enabling us to now offer help content in the language of your choice. *See the QuickTour to familiarize yourself with the new interface. From your Woodstock Help menu, select Documentation > Connect to documentation with help topic ID and type 3063.*

#### LpSchedule Validation Report

Run a diagnostic for possible errors in your LpSchedule before doing your optimization analysis.

*Learn how: Article ID 3049.*

#### Goal Programming Summary Report

In a scheduling scenario, it is rare that all constraints can be met. To work around this, modelers use slack/surplus variables using the goal programming (\_GOAL) functionality. Did you know that the penalty value you assign to deviations can have a drastic impact on how the solver and your objective function? In order to guide you in your goal and penalty analysis, we have added a goal programming summary report.

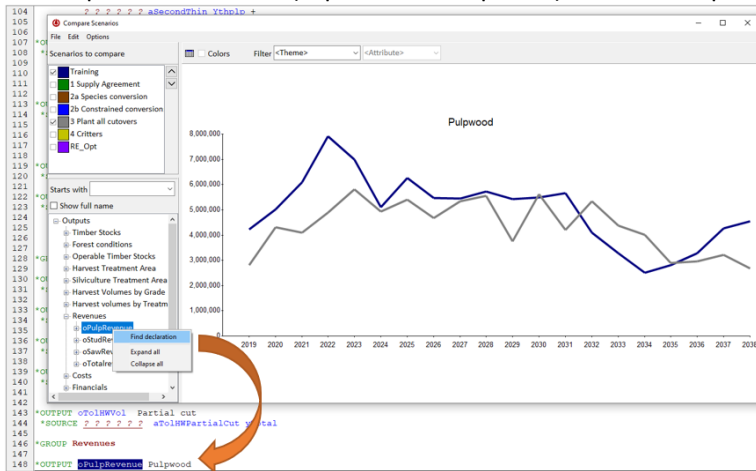
*Read more: Article ID 3050.*

### MORE FEATURES:

- New Gurobi solver version (9.1) (<https://remsoft.com/support/>).
- Road Optimizer: Road theme attributes can be added to the destinations to origin table (when saved in a database).  
*Article ID 1787.*
- Report filename is now highlighted in red if the files are not in sync with its schedule. This applies to flat file format, not to databases. For example, if you generate and solve (F11 or double blue arrow), the reports of the current scenario will be highlighted in red since the playback and report generations have not occurred yet on the new schedule. This helps to alert the user that they may be analyzing reports that do not match the current solution.  
*Read more about reports: Article ID 145.*
- When a user creates a road network with Road Builder as a preparation step to harvest and road optimization (as an example), they can now capture the image of the network, copy to clipboard and use it to compare with

another road network configuration scenario. This feature can be found in the Maps right-click menu > Image to clipboard and Clipboard image to background. To remove the image, simply change the map extent or pan out.

- Reference layer fields are now displayed in the Maps quick legend list, allowing you to leverage reference layers information and display on the maps with different colors by classes, same as with the Attribute table.
- In the Compiled Graphs view, a right-click option has been added to the outputs list, allowing you to develop or collapse the list faster (Expand all/Collapse all) and access specific output declaration (Find declaration).



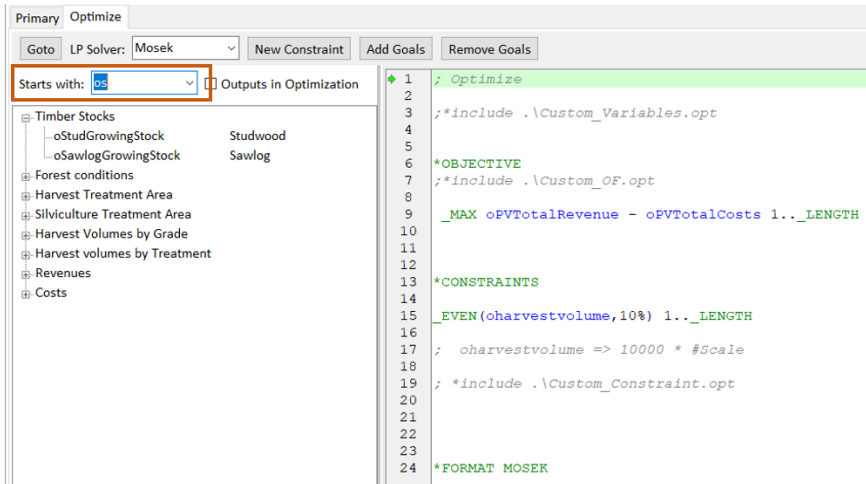
- When building the Areas section from the maps (*Article ID 572*), the name of the primary dataset and maps location is now stored in the commented section.

```

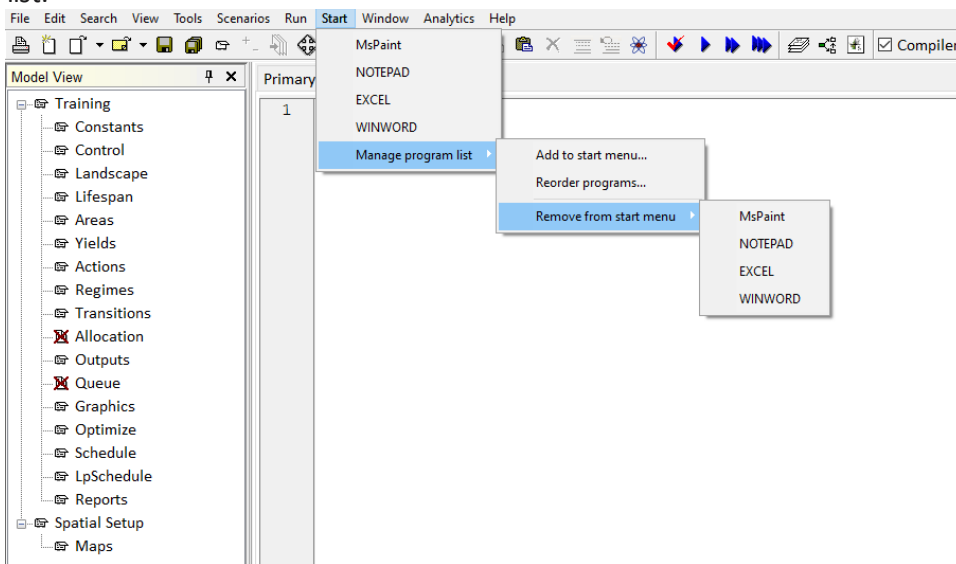
Primary Areas
View As Table
1
2 ;* File information
3
4 ; AREAS Section
5 File created on Mar 23 2023 at 10:49:56 am
6 ; Interpreter (Wk32.exe) version 21.3.0 (64 Bit)
7 ; Editor version (Wke64.exe) version 21.3.0 (64 Bit)
8 ; Lp Report writer (Lp2wk.exe) version 21.3.0 (64 Bit)
9 ; HspId NoFillion20210317Woodstock
10
11 Map location = .\Maps\Basemap\
12 Primary dataset(s) = newqueens
13 Area +Unit Name = Area
14 ; Area divisor = 10000
15 ; Total area found = 62,742.27
16 ; Age field name = WS_AGE
17 ; Age divisor = 1
18 ; Minimum age found = 1
19 ; Maximum age found = 86
20
21 ; Total number of polygons = 6,209
22 ; Total area = 62,742.3
23 ; Polygons <= 0.0000001 0 ( 0.0%) Area = 0 ( 0.0%)
24 ; Polygons <= 0.000001 0 ( 0.0%) Area = 0 ( 0.0%)
25 ; Polygons <= 0.0001 0 ( 0.0%) Area = 0 ( 0.0%)
26 ; Polygons <= 0.001 0 ( 0.0%) Area = 0 ( 0.0%)
27 ; Polygons <= 0.01 135 ( 2.2%) Area = 0.1 ( 0.0%)
28 ; Polygons <= 0.1 135 ( 2.2%) Area = 0.1 ( 0.0%)
29 ; Polygons <= 1 295 ( 4.6%) Area = 8.2 ( 0.0%)
30 ; Polygons <= 1 960 (15.5%) Area = 354.1 ( 0.0%)
31
32 ;*A Th1 Th2 Th3 Th4 Th5 Th6 Age Area
33 ;*A IntoLHW_NotThinned High Riparian Gloucester Stocked 27 214.46 ; 3 polygons
    
```

- In the Compiler Graphics and the Optimize section Output view, you can now access the output you are looking for faster, by starting to type its name in the filtered output list. As you type, the output list gets further filtered for outputs that start with the string of characters entered so far. To leverage this feature, make sure you use an output naming convention.

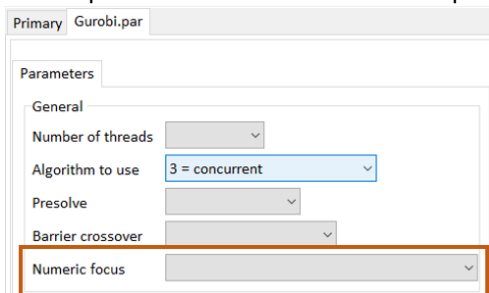
*Article ID 172.*



- A new Woodstock Editor menu has been added allowing users to easily launch frequently used programs directly from the Woodstock interface. Users can also add to and manage their own programs within the list.



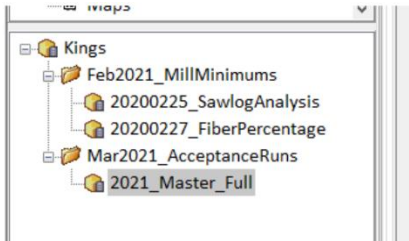
- Gurobi parameter file has an addition option for numeric focus control.



How to access the .Par file: [Article ID 1484](#).

- Scenario options: This new feature allows users to organize scenarios into groups. If, for example, you have 25 scenarios that could be categorized into three different 'groups' based on the types of

analysis those scenarios accomplish, you can right-click anywhere in the scenarios pane on the bottom left and select the 'Create New Scenario Group' option. After giving it a name, a new folder icon will appear with the scenarios. You can then drag and drop scenarios into this new scenario group. The groups are collapsible, allowing you to create more compact and understandable views. (Article ID 134)

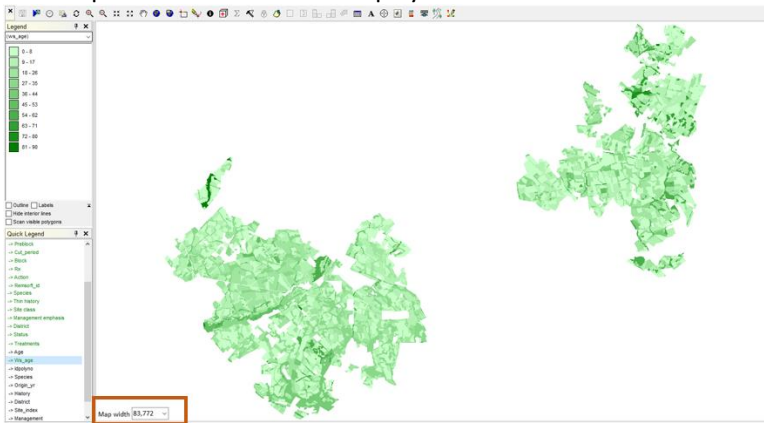


Above: Kings model with two scenario groups.

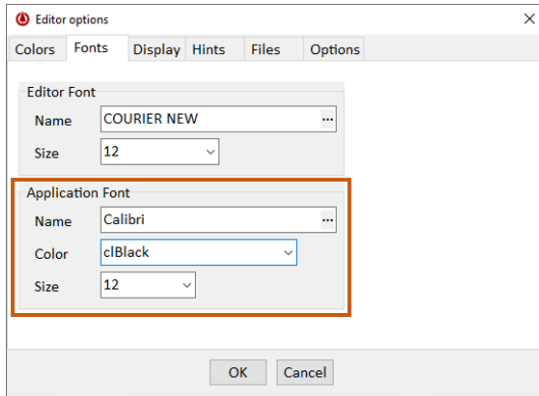
- Enhancement to the activity and condition reports in normalized format (keyword: `_NORMALIZE`). Normalized reports provide users with new opportunities and methods to query and analyze data and are also easy to link to Power BI.

Article ID 1816.

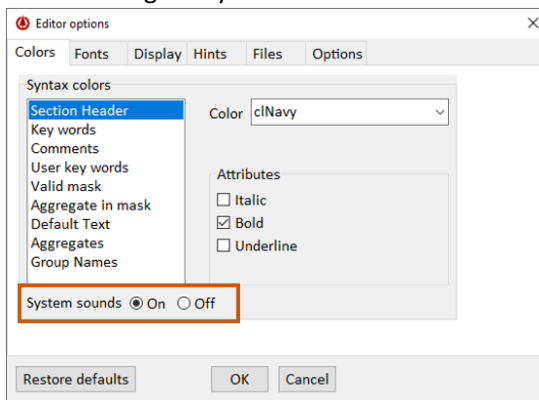
- The map extent width is now displayed at the bottom left of the maps to provide an idea of the scale.



- Maps can now be zoomed in or out on extent center, using the mouse scroll.
- Using multiple screens and sometimes unsure where the Woodstock dialog opens? Use CTRL+W to bring back the top dialog to the center of the Woodstock Editor screen.
- New Woodstock Editor options: The Editor options menu has been enhanced with two new settings. The first enhancement offers the ability to change the application font. While the Editor font option allows you to control the font and size of the text displayed in the body of the sections, this new option gives you the ability to control the size and color of Woodstock Editor's graphical interface.



The second enhancement is the ability to turn the Woodstock Optimization Studio sounds OFF. This may be practical for those who want to keep their computer volume on but do not wish to hear multiple sound alters while running many scenarios.



## NEW/UPDATED SYNTAX KEYWORDS AND THEIR HELP CONTENT

General use keywords:

- Reduce the size of very large matrices files with `*SMALLCHOICESFILE ON`. This instructs the Interpreter to leave the output fields out of the choices file.  
(Article ID 3055)
- Report on and constrain with prescription level operable inventories with `*OPERABLEINVENTORYBYPRESCRIPTION`.  
(Article ID 3059)

Integrator and database connected solutions keywords:

- Create outputs from queries with `BEGINOUTPUT`.  
(Article ID 3054)
- Return descriptive values instead of Integer ID in Integrator queries with `ALIASMODE`.  
(Article ID 3035)
- Create reports using theme descriptions instead of Woodstock theme codes with `*USETHEMEDESCRIPTIONS`.  
(Article ID 3036)
- Build loops from the list of user-defined output codes with `_OUTPUTS`.  
(Article ID 885)

- **BEGINMODELFILE:** Creates files with Integrator, storing them always in the model folder even if the user is on a scenario. This is particularly helpful when files are created as part of a workflow in an optimization solution.  
(Article ID 3015)
- Build loops from the list of user-defined yield codes with `_YIELD`.  
(Article ID 920)
- Use `.RANDOM` to return random loops results based on defined parameters.  
(Article ID 3057)

Woodstock Scheduler solutions keywords:

- A few keywords to support our crew movement cost minimization formulation:
  - `_FIXEDCOST` (Article ID 3037)
  - `*SEQUENCES` (Article ID 3038)
  - `*SEQUENCETOSEQUENCE` (Article ID 3039)
  - `_PRODUCTIONRATE` (Article ID 3040)
  - `_DEFAULT` (Article ID 3061)

## BUG FIXES AND ISSUES ADDRESSED

The list of issues addressed includes bugs that were reported to Remsoft Technical Support and are fixed in the 2021.3 Release.

See the issues fixed in the 2021.3 Release in a table at the bottom of this document.

## DEPRECATED FEATURES

Support has ended for the following Woodstock features:

- `*VISIT` keyword
- Online documentation system for versions prior to 2021.3

## UPCOMING FEATURE DEPRECATION

With the next release we will end support for:

- Building block model feature

## FEEDBACK AND SUPPORT

As always, we welcome your feedback on our products. To suggest new features that would bring value and improve efficiency in your planning workflows, please send us an email at [support@remsoft.com](mailto:support@remsoft.com) (subject line: Feature Suggestion).

If you experience any technical issues with this release, please contact [support@remsoft.com](mailto:support@remsoft.com) and our Support Team will assist you.

## BUG FIXES

Woodstock and Remsoft Licence Manager	
Ticket	Description
7455	Interpreter: LpSchedule types are showing in Interpreter > columns tab in green, LP constraints remains at 0 in the Interpreter > row tab.
10531	Interpreter: _INVENT(RegimeName(ActionName)) _AREA needs a fatal error when *OPERABLEINVENTORYBYPRESCRIPTION is not in use.
10825	Compare Scenarios: Expanded Outputs in Compare Scenarios - need to save output tree state on form closure.
10908	SO: SO creating blocks that violate minimum size in some cases.
10976	Editor: "Copy this model" option does not copy the template and include files.
11328	Interpreter: _PROCESS constraint hides infeasibilities if constraints have products listed that are not accepted by listed destination. Warning 700 added.
11537	Editor: Drag and drop output In Reports section does not drop the keyword where it should.
11772	Interpreter: _NDY() declining over time due to _LOCKEXEMPT Action.
11998	Editor: Open Model: 'Open in new Editor' does not open selected model when there are spaces in the file path.
12077	Table View: Field Statistics being lost by moving mouse.
12128	Editor: WK Editor gets into state where edits are not saved.
12340	Graphics: Wrong calculations in Graphics display sometimes, when switching between tabs.
12500	Interpreter: Period 0 values incorrect when calculating % area by theme attribute.
12688	Editor: 'Copy Section to Template' tool clears out existing instances of BEGINTRIM/ENDTRIM in Template.
12818	Interpreter: Error 197 not generated when conditions exist.
12870	Outputs: Theme-based compound outputs in reports not adding to equal total.
12880	Editor: LpSchedules generated from the Shapefile missing prescription names.
12907	Interpreter: Error 94 issued when constraint spans multiple lines.
12927	Road Builder: Opening speed when using SQLite too slow.



## KNOWN ISSUES

Ticket	Description (English)	Product
7322	RemsoftLM.exe: Network licenses found when no preferred ip address is used take much longer to be recognized.	Woodstock
7445	LpSchedule: *AACONTROL/*AA units with bad ages copied to .SEQ section despite warnings.	Woodstock
8413	Yields: Ages using decimals in yield tables should throw fatal error.	Woodstock
8457	Editor: Remove Goals: Partially removing goals when commented out with {} not working as expected.	Woodstock
8490	Integrator: No indication of progress or ability to minimize when using .CALLMAPSCRIPT.	Woodstock
10876	_NORMALIZE with _ACTIVITY/_CONDITION: .HTM/.CSV formats should also throw error 695.	Woodstock
10971	Maps: Replace Tool: 'Condition Builder' weirdness with compound statements and spaces between words.	Woodstock
12410	Integrator: WK doesn't recognize the correct data type in XLSX when the first record is <blank>	Woodstock
12415	Known Issue: Pack and Go: 'Entire Model Folder' option does not archive RTP comments.	Woodstock
13358	Editor: Wke64 not connecting to database for test model if maps datamart is not specified.	Woodstock

## QUOI DE NEUF DE LA VERSION 2021.3

Découvrez les nouvelles fonctionnalités, les améliorations de fonctionnalités et les défauts corrigés dans la version 2021.3.

Cette version est une mise à jour majeure qui résout les problèmes connus et inclut les correctifs de bogues. Elle est également livrée avec plusieurs fonctionnalités nouvelles et améliorées répertoriées ci-dessous.

## FONCTIONNALITÉS NOUVELLES ET AMÉLIORÉES

Les mises à jour des fonctionnalités de cette version incluent:

### Nouveau portail d'aide en ligne

Nous avons migré notre contenu d'aide aux utilisateurs vers une plate-forme plus moderne avec un meilleur algorithme de recherche. La fonctionnalité que nous apprécions le plus est le plug-in Google Translate, qui nous permet désormais de proposer du contenu d'aide dans la langue de votre choix. Consultez ce *Quicktour* pour vous familiariser avec la nouvelle interface (*À partir du menu Aide de Woodstock, cliquez "Documentation > Ouvrir un article d'aide en ligne par son identifiant" et entrez 3063*).

*Visiter l'article ID 3063 du système de documentation*).

### Rapport de validation LpSchedule

Exécutez un diagnostic pour les erreurs possibles dans votre LpSchedule avant de faire votre analyse d'optimisation. (*Article ID 3049*)

### Rapport de programmation par objectifs (\_GOAL)

Dans un scénario de planification, il est rare que toutes les contraintes puissent être satisfaites. Pour contourner ce problème, les modélisateurs utilisent des variables de marge / excédent à l'aide de la fonctionnalité de programmation d'objectifs (\_GOAL). Saviez-vous que la valeur de pénalité que vous attribuez aux écarts peut avoir un impact considérable sur le fonctionnement du solveur et de votre objectif? Afin de vous guider dans votre analyse des objectifs et des pénalités, nous avons ajouté un rapport de programmation par objectifs. (*Article ID 3050*)

## PLUS DE FONCTIONNALITÉS:

- Nouvelle version du solveur Gurobi (9.1) (<https://remsoft.com/support/>).
- Road Optimizer: les attributs de thème de chemin peuvent être ajoutés à la table origines-destinations (lorsqu'ils sont enregistrés dans une base de données) (*Article ID 1787*).
- Le nom des fichiers de rapport est maintenant surligné en rouge si les fichiers ne sont pas synchronisés avec le calendrier (section Schedule). Cela s'applique au format de fichier plat, pas aux bases de données. Par exemple, si vous générez et résolvez (F11 ou double flèche bleue), les rapports du scénario actuel seront surlignés en rouge car la lecture et les générations de rapports n'ont pas encore eu lieu sur le nouveau calendrier. Cela

permet d'avertir l'utilisateur qu'il peut analyser des rapports qui ne correspondent pas à la solution actuelle (Article recommandé sur les rapports ID 145).

- Lorsqu'un utilisateur crée un réseau routier avec Road Builder comme étape de préparation à la récolte et à l'optimisation des chemins (par exemple), il peut désormais capturer l'image du réseau, la copier dans le Presse-papiers et l'utiliser pour comparer avec un autre scénario de configuration du réseau routier. Cette fonctionnalité se trouve dans le menu contextuel Cartes > Image vers le presse-papiers et Image du Presse-papiers en arrière-plan. Pour supprimer l'image, modifiez simplement l'étendue de la carte ou effectuez un déplacement panoramique.
- Les champs de couverture de référence sont désormais affichés dans la liste de légendes rapides dans la carte, ce qui vous permet d'exploiter les informations des couvertures de référence et de les afficher sur les cartes avec des couleurs différentes par classes, comme il se fait avec la table d'attributs.
- Dans la vue des graphiques compilés, une option de clic droit a été ajoutée à la liste des outputs, vous permettant de développer ou de réduire la liste plus rapidement (Développer tout / Réduire tout) et d'accéder à une déclaration d'output spécifique (Rechercher une déclaration).

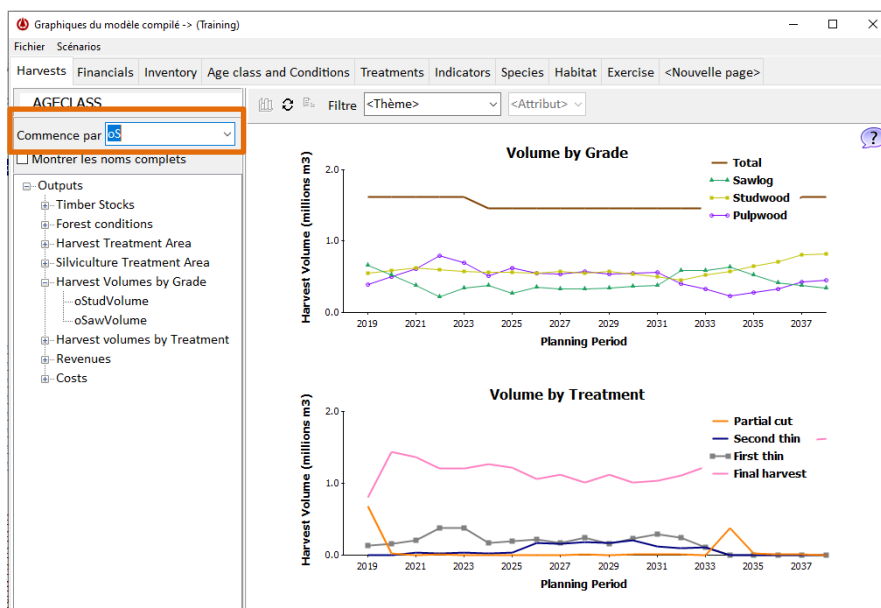
The screenshot shows the Remsoft software interface. On the left is a code editor with a list of outputs and sources. Line 195, `*OUTPUT oPVTTotalRevenue Discounted revenue`, is highlighted in green. On the right is the 'Graphiques du modèle compilé' window. It features a menu bar with options like 'Harvests', 'Financials', 'Inventory', etc. Below the menu is a tree view of outputs, with 'oPVTTotalRevenue' selected. A context menu is open over this selection, showing 'Trouver la déclaration' and 'Montrer les valeurs courantes'. An orange arrow points from the 'Trouver la déclaration' option to the highlighted output line in the code editor. The main area of the graphics window shows two line charts: 'Volume by Grade' and 'Volume by Treatment', both plotting Harvest Volume (millions m3) against the Planning Period (2019-2037).

- Lors de la création de la section Areas à partir des cartes ([Article ID 572](#)), le nom du jeu de données principal et l'emplacement des cartes sont désormais stockés dans la section commentée.

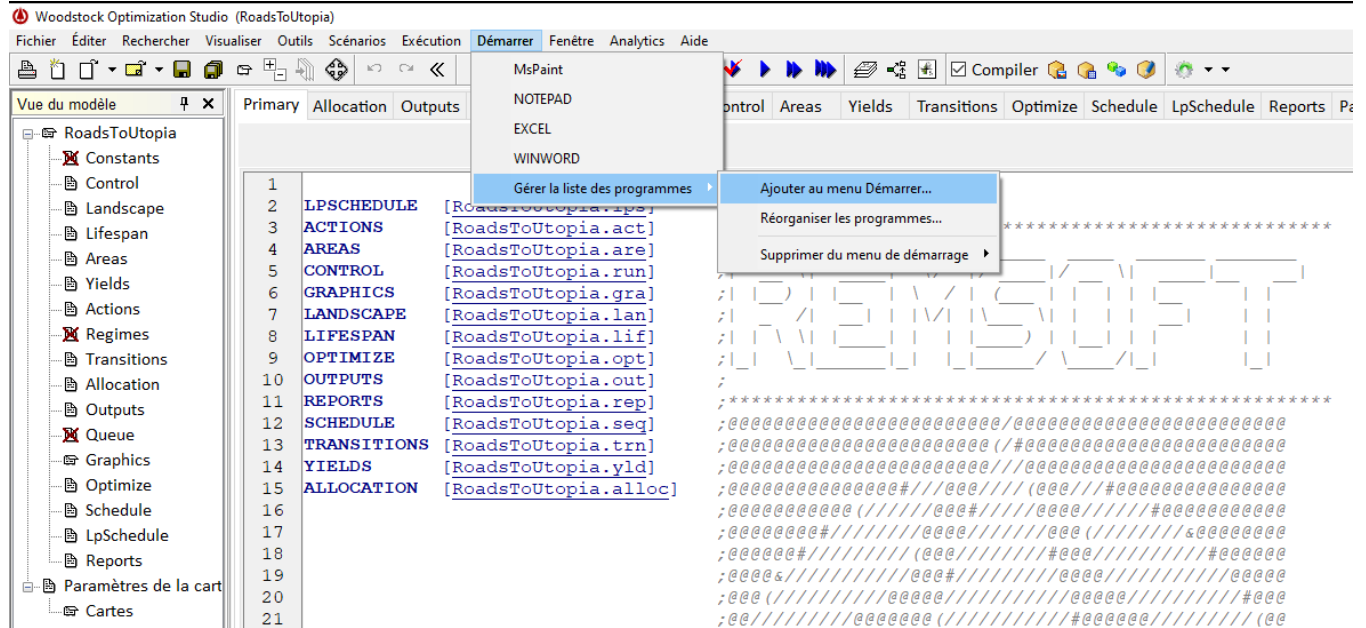
```

Primary Paramètres de la carte Cartes.fichier de formes Optimize Areas Sans titre
1
2 ;* Information du fichier
3 ;
4 ; Section AREAS
5 ; Fichier créé le MAR 8 2021 à 4:44:43 pm
6 ; Version 21.3.0 (64 Bit) de l'interpréteur (Wk32.exe)
7 ; Editor version (Wke64.exe) 21.3.0 (64 Bit)
8 ; Version 21.3.0 (64 Bit) du générateur de rapport de PL (Lp2wk.exe)
9 ; HaspId Active
10 ;
11 ; Emplacement sur la carte = .\Maps\Basemap\
12 ; Ensemble de données principale(s) = newqueens
13 ; Nom du champ AREA = AREA
14 ; Diviseur de superficie = 10000
15 ; Superficie totale trouvée = 62,742.27
16 ; Nom du champ AGE = WS_AGE
17 ; Diviseur d'âge = 1
18 ; Âge minimum trouvé = 1
19 ; Âge maximum trouvé = 86
20
21 ; Nombre total de polygones = 6,209
22 ; Superficie totale = 62,742.3
23 ; Polygones <= 0.000001 0 ( 0.0%) Superficie = 0 ( 0.0%)
24 ; Polygones <= 0.000001 0 ( 0.0%) Superficie = 0 ( 0.0%)
25 ; Polygones <= 0.00001 0 ( 0.0%) Superficie = 0 ( 0.0%)
26 ; Polygones <= 0.0001 0 ( 0.0%) Superficie = 0 ( 0.0%)
27 ; Polygones <= 0.001 135 ( 2.2%) Superficie = 0.1 ( 0.0%)
28 ; Polygones <= 0.01 135 ( 2.2%) Superficie = 0.1 ( 0.0%)
29 ; Polygones <= 0.1 285 ( 4.6%) Superficie = 8.2 ( 0.0%)
30 ; Polygones <= 1 960 (15.5%) Superficie = 354.1 ( 0.0%)
31
32 ;*A Th1 Th2 Th3 Th4 Th5 Th6 Age Area
33 ;*A IntolHW NotThinned High Riparian Gloucester Stocked 27 214.48 ; 3 polygones
34 ;*A IntolHW NotThinned High Riparian Gloucester Stocked 30 13.92 ; 1 polygones
    
```

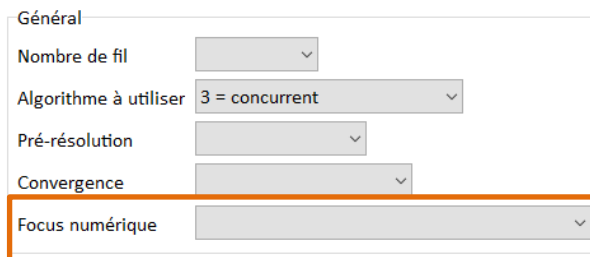
- Dans les graphiques Compiler et la vue des outputs de la section Optimize, vous pouvez désormais accéder plus rapidement à l'output que vous recherchez, en commençant à taper son nom dans la liste d'output filtrée. Au fur et à mesure que vous tapez, la liste des outputs est filtrée davantage pour ceux qui commencent par la chaîne de caractères entrée jusqu'à présent. Pour tirer parti de cette fonctionnalité, assurez-vous d'utiliser une convention d'appellation d'outputs ([Article ID 172](#)).



- Un nouveau menu de l'Éditeur Woodstock a été ajouté, permettant aux utilisateurs de lancer facilement des programmes fréquemment utilisés directement à partir de l'interface Woodstock. Les utilisateurs peuvent également ajouter et gérer leurs propres programmes à la liste.

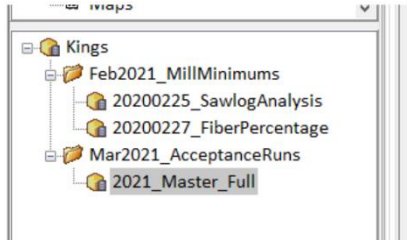


- Le fichier de paramètres Gurobi a une option supplémentaire pour le contrôle numérique de la mise au point:



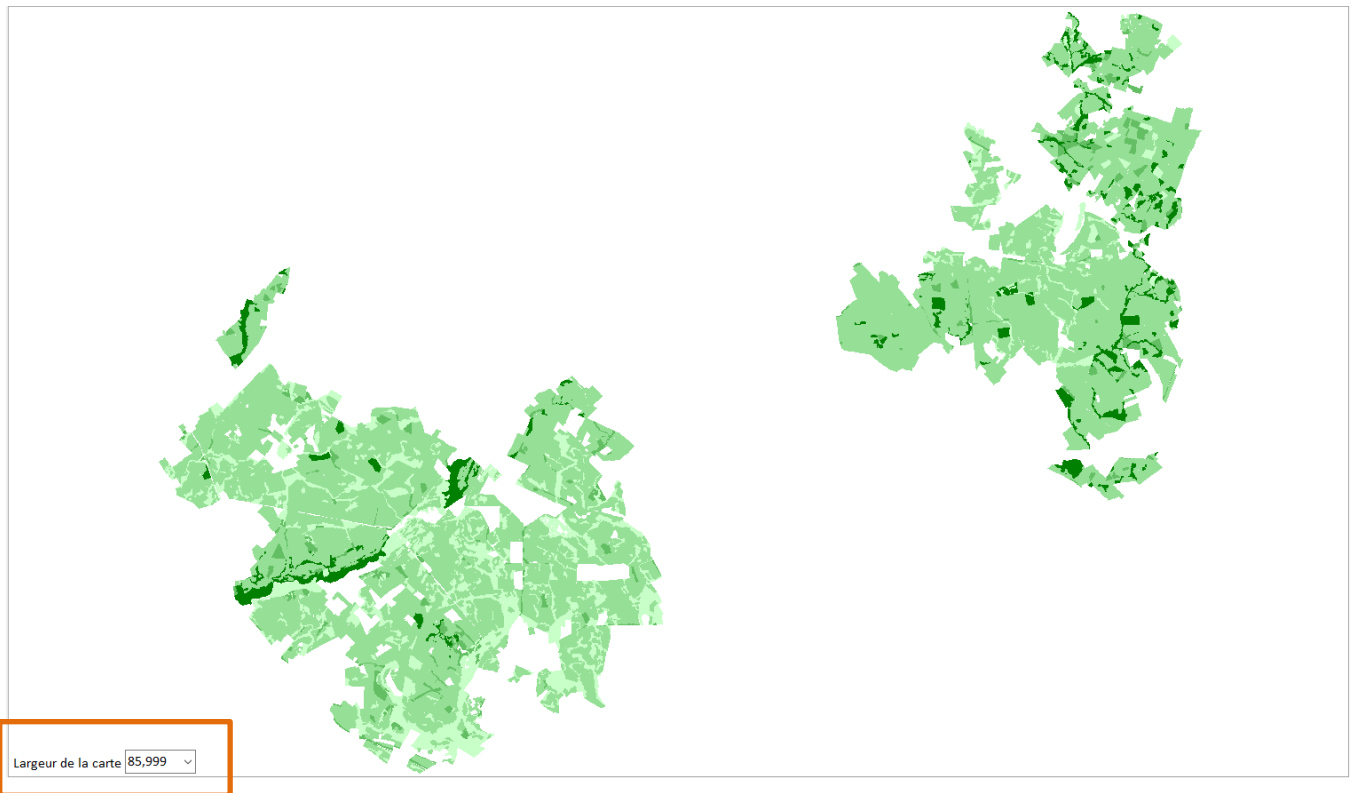
Comment accéder au fichier .Par (Article ID 1484)

- Options de scénario: cette nouvelle fonctionnalité permet aux utilisateurs d'organiser les scénarios en groupes. Si, par exemple, vous avez 25 scénarios qui pourraient être classés en trois « groupes » différents en fonction des types d'analyse que ces scénarios accomplissent, vous pouvez cliquer avec le bouton droit n'importe où dans le volet des scénarios en bas à gauche et sélectionner « Créer un nouveau groupe de scénarios ». Après lui avoir donné un nom, une nouvelle icône de dossier apparaîtra avec les scénarios. Vous pouvez ensuite glisser-déposer des scénarios dans ce nouveau groupe de scénarios. Les groupes sont refermables, ce qui vous permet de créer des vues plus compactes et compréhensibles. (Article ID 134)



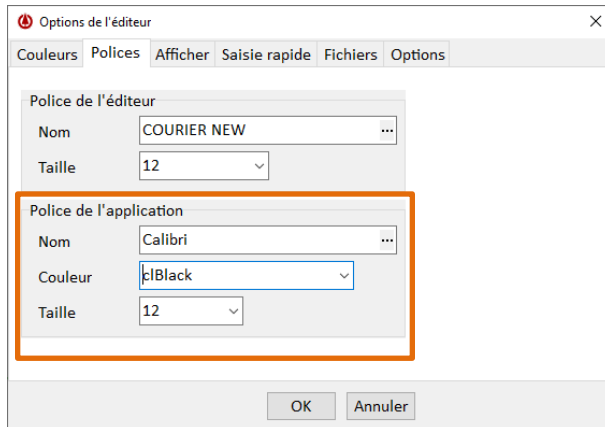
Modèle Kings avec deux groupes de scénarios.

- Amélioration des rapports d'activité et de condition au format normalisé ( mot-clé: `_NORMALIZE`). Les rapports normalisés offrent aux utilisateurs de nouvelles opportunités et méthodes pour interroger et analyser les données et sont également faciles à lier à des applications BI. (Article ID 1816)
- La largeur de l'étendue de la carte est maintenant affichée en bas à gauche des cartes, pour donner une idée de l'échelle.

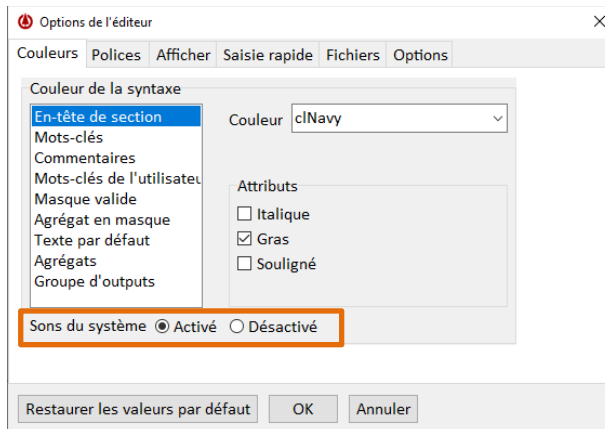


- Les cartes peuvent maintenant être agrandies ou réduites au centre de l'étendue, à l'aide du défilement de la souris.
- Vous utilisez plusieurs écrans et vous ne savez parfois pas où la boîte de dialogue Woodstock s'ouvre? Utilisez CTRL + W pour ramener la boîte de dialogue supérieure au centre de l'écran de l'Éditeur Woodstock.

- Nouvelles options de l'éditeur Woodstock: le menu d'options de l'Éditeur a été amélioré avec deux nouveaux paramètres. La première amélioration offre la possibilité de changer la police de l'application. Alors que l'option de police de l'Éditeur vous permet de contrôler la police et la taille du texte affiché dans le corps des sections, cette nouvelle option vous permet de contrôler la taille et la couleur de l'interface graphique de Woodstock.



La deuxième amélioration est la possibilité de désactiver les sons de Woodstock Optimization Studio. Cela peut être pratique pour ceux qui souhaitent maintenir le volume de leur ordinateur allumé mais ne souhaitent pas entendre plusieurs alertes sonores lors de l'exécution de nombreux scénarios.



## MOTS-CLÉS DE SYNTAXE NOUVEAUX / MIS À JOUR DE LEUR CONTENU D'AIDE

Mots-clés à usage général:

- Réduisez la taille des fichiers de matrices très volumineux avec `*SMALLCHOICESFILE ON`. Cela demande à l'Interpréteur de ne pas ajouter les champs d'outputs dans le fichier des variables décisionnelles.

*(Article ID 3055)*

- Rapporter et contraindre avec des inventaires admissibles au niveau de la prescription avec `*OPERABLEINVENTORYBYPRESCRIPTION`

*(Article ID 3059)*

Mots-clés des solutions connectées Integrator et base de données:

- Créer des outputs à partir de requêtes avec `BEGINOUTPUT`

*(Article ID 3054)*

- Renvoie des valeurs descriptives au lieu de l'identifiant en nombre entier dans les requêtes Integrator avec `ALIASMODE`

*(Article ID 3035)*

- Créez des rapports en utilisant des descriptions de thème au lieu des codes de thème Woodstock avec `*USETHEMEDESCRIPTIONS`

*(Article ID 3036)*

- Créez des boucles à partir de la liste des codes d'output définis par l'utilisateur avec `_OUTPUTS`

*(Article ID 885)*

- `BEGINMODELFILE`: crée des fichiers avec Integrator, en les stockant toujours dans le dossier du modèle même si l'utilisateur est sur un scénario. Cela est particulièrement utile lorsque les fichiers sont créés dans le cadre d'un flux de travail dans une solution d'optimisation.

*(Article ID 3015)*

- Créez des boucles à partir de la liste des codes de rendement définis par l'utilisateur avec `_YIELD`

*(Article ID 920)*

- Utilisez `.RANDOM` pour renvoyer des résultats de boucles aléatoires basés sur des paramètres définis.

*(Article ID 3057)*



Mots-clés des solutions Woodstock Scheduler:

• Quelques mots-clés pour soutenir notre formulation de minimisation des coûts de mouvement de l'équipage :

- `_FIXEDCOST` (*Article ID 3037*)
- `*SEQUENCES` (*Article ID 3038*)
- `*SEQUENCETOSEQUENCE` (*Article ID 3039*)
- `_PRODUCTIONRATE` (*Article ID 3040*)
- `_DEFAULT` (*Article ID 3061*)

## CORRECTIONS DE DÉFAUTS ET PROBLÈMES RÉSOLUS

La liste des problèmes résolus comprend les bogues qui ont été signalés au support technique de Remsoft et qui sont corrigés dans la version 2021.3.

Consultez les problèmes résolus dans la version 2021.3 dans un tableau au bas de ce document.

## FONCTIONNALITÉS OBSOLÈTES

Le support a pris fin pour les fonctionnalités Woodstock suivantes:

- Mot-clé \*VISIT
- Système de documentation en ligne pour les versions antérieures à 2021.3

## ABANDON DES FONCTIONNALITÉS À VENIR

Avec la prochaine version, nous mettrons fin au support pour:

- Fonction de création de modèle par bloc

## COMMENTAIRES ET ASSISTANCE

Comme toujours, nous apprécions vos commentaires sur nos produits. Pour suggérer de nouvelles fonctionnalités qui apporteraient de la valeur et amélioreraient l'efficacité de votre flux de travail de planification, veuillez nous envoyer un courriel à [support@remsoft.com](mailto:support@remsoft.com) (objet: Suggestion de fonctionnalités).

Si vous rencontrez des problèmes techniques avec cette version, veuillez contacter [support@remsoft.com](mailto:support@remsoft.com) et notre équipe d'assistance vous aidera.

## CORRECTIFS DE BUG

Woodstock et Gestionnaire de licence Remsoft	
Ticket	Description
7455	Interpréteur: les types de LpSchedule sont affichés dans l'onglet Colonnes en vert, les contraintes LP restent à 0 dans l'onglet Rangées.
10531	Interpréteur: <code>_INVENT (NomRegime (NomAction)) _AREA</code> a besoin d'une erreur fatale lorsque <code>*OPERABLEINVENTORYBYPRESCRIPTION</code> n'est pas utilisé.
10825	Comparer les scénarios: liste d'outputs développée dans les scénarios de comparaison - besoin d'enregistrer l'état de l'arborescence de sortie à la fermeture du formulaire.
10908	SO: SO créant des blocs qui enfreignent la taille minimale dans certains cas.
10976	Éditeur: l'option "Copier le modèle" ne copie pas le modèle et n'inclut pas les fichiers.
11328	Interpréteur: La contrainte <code>_PROCESS</code> masque les infaisabilités si les contraintes ont des produits répertoriés qui ne sont pas acceptés par la destination répertoriée. L'avertissement 700 a été ajouté.
11537	Éditeur: Glisser-déposer un output dans la section Reports ne laisse pas tomber le mot-clé là où il le devrait.
11772	Interprète: <code>_NDY()</code> déclinant au fil du temps en raison de l'action <code>_LOCKEXEMPT</code>
11998	Éditeur: Ouvrir le modèle: «Ouvrir dans un nouvel éditeur» n'ouvre pas le modèle sélectionné lorsqu'il y a des espaces dans le chemin du fichier.
12077	Vue de table: les statistiques de champ sont perdues en déplaçant la souris
12128	Éditeur: WK Editor entre dans un état où les modifications ne sont pas enregistrées.
12340	Graphiques: des calculs incorrects dans les graphiques s'affichent parfois lors du passage d'un onglet à l'autre.
12500	Interpréteur: les valeurs de la période 0 sont incorrectes lors du calcul du% de superficie par attribut de thème.
12688	Éditeur: l'outil "Copier la section dans le Template" efface les instances existantes de <code>BEGINTRIM / ENDTRIM</code> dans le Template.
12818	Interpréteur: Erreur 197 non générée lorsque les conditions existent.
12870	Outputs: les outputs composés basés sur des thèmes dans les rapports ne concordent pas avec le total.
12880	Éditeur: LpSchedule générés à partir du Shapefile ont des noms de prescription manquants.
12907	Interprète: Erreur 94 émise lorsque la contrainte s'étend sur plusieurs lignes.
12927	Road Builder: vitesse d'ouverture lors de l'utilisation de SQLite trop lente.

## PROBLÈMES CONNUS

Ticket	Description (Français)	Produit
7322	RemsoftLM.exe: les licences réseau trouvées lorsqu'aucune adresse IP préférée n'est utilisée prennent beaucoup plus de temps à être reconnues.	Woodstock
7445	LpSchedule: * AACONTROL / *AA Unit avec un mauvais âge copiées dans la section .SEQ malgré les avertissements.	Woodstock
8413	Rendements: les âges utilisant des décimales dans les tableaux de rendement devraient générer une erreur fatale.	Woodstock
8457	Éditeur: Supprimer les Goals: suppression partielle des Goals en cas de commentaire avec {} ne fonctionne pas comme prévu.	Woodstock
8490	Integrator: aucune indication de progression ou de capacité à minimiser lors de l'utilisation de .callmapscript.	Woodstock
10876	_NORMALIZE avec _ACTIVITY / _CONDITION: les formats .HTM / .CSV doivent également générer l'erreur 695.	Woodstock
10971	Cartes: Outil de remplacement: comportement inattendu avec « Création de condition » avec des déclarations composées et des espaces entre les mots.	Woodstock
12410	Integrator: WK ne reconnaît pas le type de données correct dans XLSX lorsque le premier enregistrement est <vide>	Woodstock
12415	Problème connu: Pack and Go: l'option "Dossier du modèle entier" n'archive pas les commentaires RTP.	Woodstock
13358	Éditeur: Wke64 ne se connecte pas à la base de données pour le modèle de test si le datamart des cartes n'est pas spécifié.	Woodstock